

Anwenderhandbuch

Version 1.1
Stand: 03/2010

Wir behalten uns Änderungen an der Software gegenüber der Beschreibung in dieser Dokumentation vor. Wir können nicht garantieren, dass alle implementierten Funktionen in allen erdenklichen Kombinationen auf jeder Hardware und in jeder Systemumgebung ausführbar sind.

id-netsolutions GmbH – Juni 2010

Inhaltsverzeichnis

1. Wichtige Installationshinweise.....	4
2. Die Installation des Lizenz-Servers	4
3. Lizenzaktivierung	5
4. Testinstallation.....	7
5. Installationsvorbereitung	8
5.1. Installations-Checkliste Serverkomponente	9
5.2. Installations-Checkliste ELO	10
6. Hilfe und Support	11
7. Installation	12
8. Konfiguration	13
9. Arbeiten mit >docufied<® PDFBackgrounder.....	14
10. Copyright	19

1. Wichtige Installationshinweise

Wir bitten Sie, sich einige Minuten Zeit zu nehmen und folgende wichtige Installationsvoraussetzungen genauestens zu beachten.

2. Die Installation des Lizenz-Servers

Das von Ihnen erworbene Produkt besteht aus einer Client- und einer Serverkomponente. Die **Serverkomponente** (der so genannte **Lizenz-Server**) wird benötigt, um den Zugriff der einzelnen Clients zu überwachen und zu kontrollieren. Der **permanente** Zugriff auf den *Lizenz-Server-Dienst* ist **zwingend erforderlich** um die Funktionalität der Clientkomponente sicherzustellen. (Abbildung 1.)

Wir möchten daher gesondert darauf hinweisen, dass wir die Installation der Lizenz-Serverkomponente auf ein Serverbetriebssystem empfehlen.



Abbildung 1

Sollten Sie nicht über ein Serversystem verfügen, raten wir sicherzustellen; dass der *Lizenz-Server* zumindest auf einem PC installiert wird, welcher **dauerhaft** im ständigen Zugriff für weitere Clients steht.

3. Lizenzaktivierung

Mit dem Erwerb eines >docufied<[®]-Produktes erhalten Sie eine Lizenzkarte (Abbildung 2.) mit einem 7-stelligen **Lizenzschlüssel**.



Abbildung 2

Die Lizenzaktivierung findet **einmalig** und **ausschließlich** auf der Serverkomponente statt. Durch das Eintragen des *Lizenzschlüssels* erhalten Sie einen zufallsbedingten **Produktschlüssel**. Zur endgültigen Aktivierung der Software werden der *Lizenzschlüssel* und der *Produktschlüssel* via Internet an einen Registrierungsserver der id-netsolutions GmbH übermittelt. (Abbildung 3.)

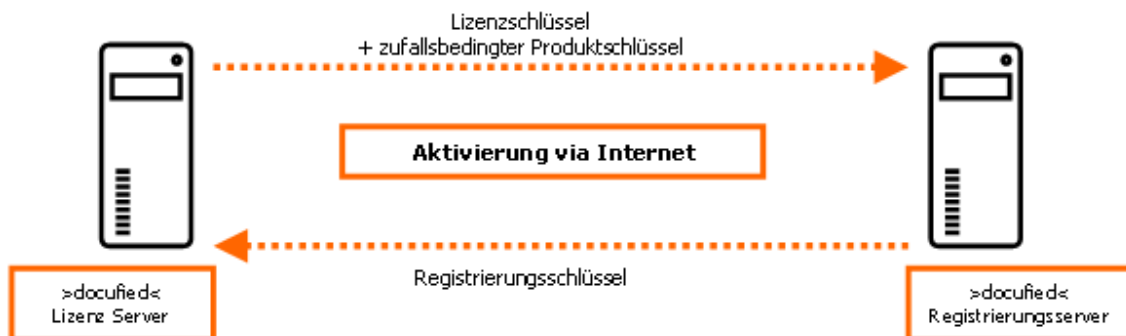


Abbildung 3

Nach erfolgreicher Übermittlung wird Ihr *Lizenzschlüssel* auf dem Registrierungsserver gesperrt und Sie erhalten einen **Registrierungsschlüssel** für Ihre >docufied<[®] - Lizenz-Serverkomponente.

Wir möchten an dieser Stelle darauf hinweisen, dass es Ihnen nicht möglich ist, eine Lizenz mehrfach zu aktivieren. Bitte bewahren Sie diesen *Registrierungsschlüssel* unbedingt sorgfältig auf.

Der *Registrierungsschlüssel* behält lediglich seine Gültigkeit, sofern dieser auf dem **gleichen Serversystem** angewendet wird. Es ist also möglich die Lizenz-Server-Software zu deinstallieren und bei erneuter Installation den vorhandenen *Registrierungsschlüssel* zu verwenden.

Sollte es dennoch notwendig sein, dass Sie die Lizenz-Serverkomponente auf ein anderes System verlagern müssen, wenden Sie sich bitte an support@docufied.de

Nach schriftlichem Antrag unter Angabe der jeweiligen Begründung, wird Ihr *Lizenzschlüssel* auf dem Registrierungsserver erneut frei geschaltet.

Aus organisatorischen Gründen kann dieses bis zu zwei Werktagen dauern. Wir bitten daher um eine entsprechende Planung Ihrerseits.

4. Testinstallation

Eine temporäre Testinstallation auf einem Demo-System ist, wie in Punkt 3. beschrieben, daher **nicht** möglich. Für eine Testinstallation können Sie jederzeit eine **Evaluierungslizenz** unter kontakt@id-netsolutions.de beantragen.

Aus organisatorischen Gründen kann dieses bis zu 2 Werktagen dauern. Wir bitten daher um eine entsprechende Planung Ihrerseits.

Vielen Dank für Ihr Interesse. Wir wünschen Ihnen ein erfolgreiches und angenehmes Arbeiten mit den Produkten der >docufied<® Reihe.

Mit freundlichen Grüßen

id-netsolutions GmbH

5. Installationsvorbereitung

Um eine erfolgreiche Installation zu gewährleisten ist es zwingend erforderlich einige Punkte an Ihrem System zu überprüfen bzw. Ihr System dahingehend vorzubereiten.

Wir empfehlen nachfolgende Checklisten auszudrucken und entsprechend für jeden Client bzw. Server auszufüllen. Gegebenenfalls ist die Unterstützung Ihres Administrators erforderlich.

Sollten Sie Hilfe oder weitergehenden Support für dieses Produkt benötigen, müssen die Mitarbeiter der id-netsolutions GmbH auf diese Informationen zurückgreifen.

Unser Support ist ausdrücklich angehalten, keine Unterstützung ohne vollständig und korrekt ausgefüllte Checklisten zu leisten.

Systemvoraussetzung

ELOprofessional

- **Minimum:** **ELOprofessional** 4.00.228
- **Empfohlen:** **ELOprofessional** 6.00.168 oder höher

ELOoffice

- **Minimum:** **ELOoffice** 6.00.001
- **Empfohlen:** **ELOoffice** 8.00.024 oder höher

Sie können >docufied<® PDFBackgrounder wahlweise über den Indexserver oder die ELO Client API betreiben.

Indexserver

- **Empfohlen** 6.00.100

5.1. Installations-Checkliste Serverkomponente

>docufied<[®] Lizenz-Server-Software (nur für Einsatz mit ELOoffice)

Sollten Sie nicht über ein Serverbetriebssystem verfügen bzw. die >docufied<[®] Lizenz-Serverkomponente nicht auf einem Serversystem installieren, tragen Sie bitte im Feld Server Informationen den Hinweis "NO Server" ein.

Adress Informationen		
Firmenname		
Kundennummer		
>docufied< Informationen		
Produktname		
Release Version		
Anzahl erworbener Clients		
Lizenzschlüsselnummer (1234567)		
Registrierungsschlüssel (diese Nummer erhalten Sie erst nach erfolgreicher Installation der Lizenz-Server-Komponente)		
Server Informationen		
Servername (FileSrv01)		
Domänenname (Firma.local)		
IP-Adresse des Servers (192.168.168.10)		
Subnetmask (255.255.255.0)		
Gateway (192.168.168.5)		
Betriebssystem (Win2000-Server; Win2003)		
Service-Pack		
DHCP-Server vorhanden ? (ja/nein)		
IP-Adresse des DHCP-Server (192.168.168.10)		
DNS-Servername		
IP-Adresse des DNS-Server (192.168.168.10)		
Active-Directory vorhanden ? (ja/nein)		

5.2. Installations-Checkliste ELO

Sollten Sie nicht über ein Serverbetriebssystem verfügen bzw. die >docufied<[®] Lizenz-Serverkomponente nicht auf einem Serversystem installieren, tragen Sie bitte im Feld Server Informationen den Hinweis "NO Server" ein.

ELO Informationen		
Produktname	(ELOoffice 7.0)	
Release	(7.00.046)	
Server Informationen		
Servername	(FileSrv01)	
Domänenname	(Firma.local)	
IP-Adresse des Servers	(192.168.168.10)	
Betriebssystem	(WinNT, Windows2000, Windows2003...)	
Service-Pack		

6. Hilfe und Support

Benötigen Sie weitere Unterstützung?

Gerne zeigen wir Ihnen, wie Sie die Software der id-netsolutions GmbH gewinnbringend einsetzen können und bieten Ihnen zusätzlich folgende Supportleistungen an:

Support per E-Mail (kostenlos):

einfach Ihr Problem per E-Mail schildern und an [**support@docufied.de**](mailto:support@docufied.de) schicken.

Online-Support (kostenpflichtig):

einer unserer Mitarbeiter wird sich, abhängig von der Problemstellung, online auf Ihren Computer schalten und gemeinsam mit Ihnen die nötigen Konfigurationen vornehmen.

Telefonischer Support (kostenpflichtig):

ein Rückruf mit der erklärenden Lösung oder gewünschten Beratung erfolgt durch einen unserer Support-Mitarbeiter.

[Erfahren Sie mehr über die Vorteile unserer Support-Varianten und informieren sich online über aktuelle Preise!](#)

7. Installation

Folgende Dateien sind im Lieferumfang enthalten:

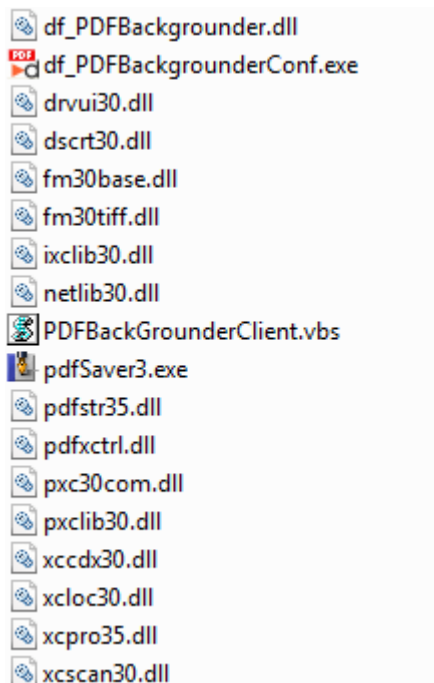


Abbildung 4

Die Datei „df_PDFBackgrounder.dll“ ist ein COM Server und muss im System registriert werden.

Öffnen Sie eine DOS Box und geben Sie folgendes ein:

(Auf Vista, 7 oder Windows Server 2008 Rechnern müssen Sie die „cmd.exe“ mit „Als Administrator ausführen“ starten.)

regsvr32 df_PDFBackgrounder.dll

Im erfolgsfall erhalten Sie folgende Meldung:

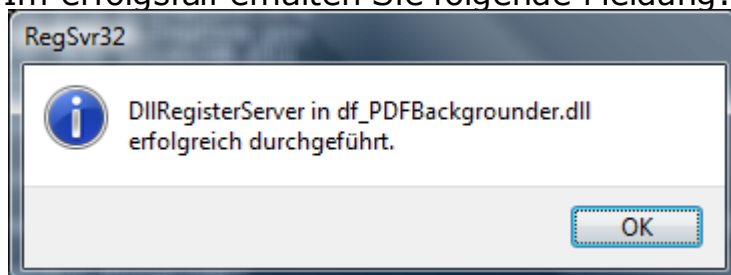


Abbildung 5

Bestätigen Sie mit OK.

Um die dll wieder zu deregistrieren öffnen Sie erneut ein DOS Box und geben Sie folgendes ein:

regsvr32 /u df_PDFBackgrounder.dll

Die Datei „PDFBackgrounderClient.vbs“ ist ein ELO Beispielskript in der das ansprechen des COM Server beschrieben wird. Zum Testen sollten Sie die Datei in das ELO Skripts Verzeichnis kopieren.
Es ist wichtig dass alle Dateien im selben Verzeichnis liegen!
Um mit dem COM Server arbeiten zu können müssen Sie noch ein paar Einstellungen in der Konfiguration vornehmen.

8. Konfiguration

Starten Sie die „df_PDFBackgrounderConf.exe“.

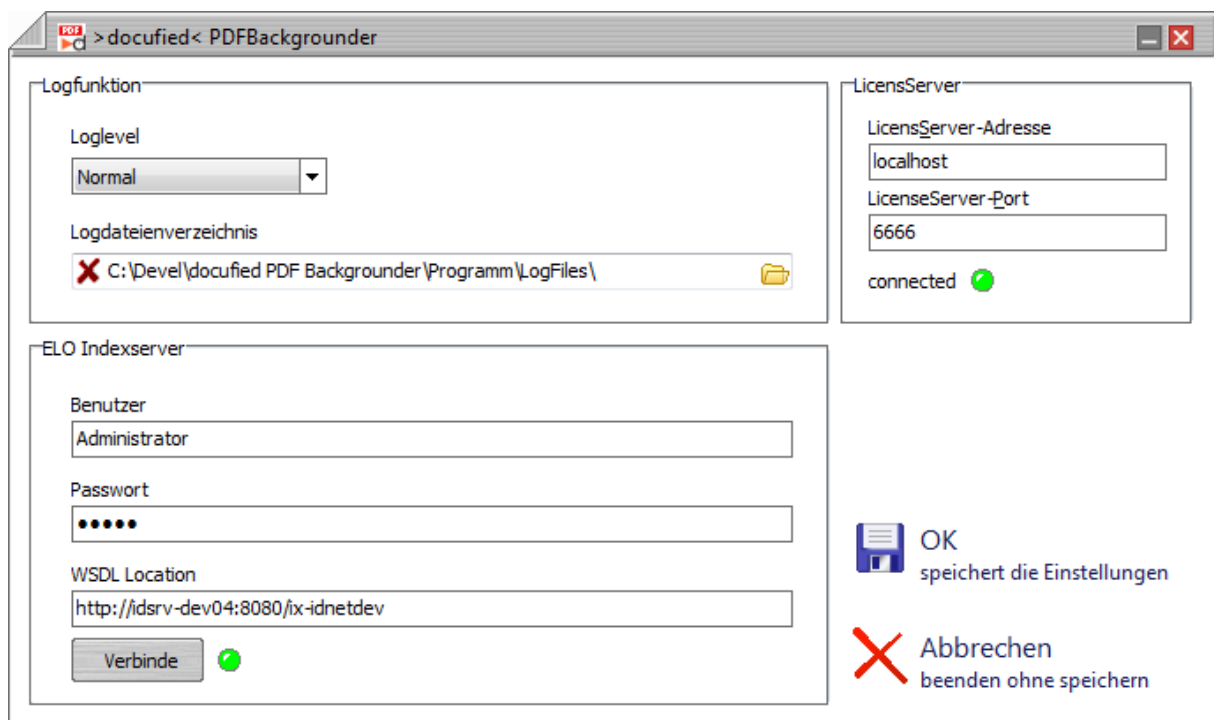


Abbildung 6

Über die Logfunktion können Sie Logfiles erstellen lassen. Es wird empfohlen diese Funktion zu aktivieren. Über das Loglevel können Sie die Art des Log einstellen. Für den normalen Betrieb reicht „Normal“ wenn Sie mögliche Fehler aufspüren wollen schalten Sie das Loglevel auf „Debug“.

Der LicenseServer ist für die Verwaltung der Lizenzen zuständig. Daher ist es zwingend erforderlich, dass hier die richtigen Einstellungen getroffen werden, um mit >docufied<® PDFBackgrounder arbeiten zu können. Im Feld „LicenseServer“ tragen Sie entweder den Servernamen oder die IP-Adresse des Rechners ein, auf dem der LicenseServer installiert ist. Als Port wählen Sie bitte denselben, der auch im LicenseServer eingestellt ist. Wir empfehlen die Verwendung des Port 6666.

Wenn die grüne Lampe neben, "connected" leuchtet besteht eine Verbindung zwischen dem LicenseServer und >docufied<[®] PDFBackgrounder.

Die Einstellungen für den ELO Indexserver müssen Sie nur vornehmen wenn Sie die Verarbeitung über diesen Laufen soll. Über den Button „Verbinde“ können Sie testen ob ihre Einstellungen richtig sind. Im erfolgsfall leuchtet die Lampe grün.

9. COM

Eine kurze Beschreibung der Methoden.

Methods:

AddDoc	Über diese Funktion werden die zu bearbeitenden Dokumente hinzugefügt. Die Parameter sind ihrer Priorität nach aufgelistet.
Get_DocCount	Anzahl der zu bearbeitenden Dokumente
Get_EloFATClient	Liest aus ob ELO Automation Schnittstelle aktiv ist.
Login	Muss vor dem ersten Aufruf von AddDoc aufgerufen werden.
LogOff	Muss nach dem letzten Aufruf von StartProcess aufgerufen werden.
Set_EloFATClient	Setzt die ELO Automation Schnittstelle aktiv
StartProcess	Startet die Verarbeitung für ein Element. Pro Item in EloDocList muss diese Funktion einmal aufgerufen werden.

9.1. AddDoc

Description

Über diese Funktion werden die zu bearbeitenden Dokumente hinzugefügt. Die Parameter sind ihrer Priorität nach aufgelistet.

Parameters

Parameter	Description
DocIdent : WIDESTRING	Kann eine ObjId oder GUID des zu bearbeitenden Dokuments sein. Es muss ein PDF Dokument sein.
DoAllPages : WORDBOOL	Wenn TRUE dann werden alle Seiten des Dokuments bearbeitet.
DoOnlyLastPage :	Wenn TRUE wird nur die letzte Seite des Dokuments bearbeitet.

WORDBOOL																																		
FromPage : INTEGER	Erste Seite ab der das Dokument bearbeitet werden soll.																																	
ToPage : INTEGER	Letzte Seite die bearbeitet werden soll.																																	
BackgroundFile : WIDESTRING	Hintergrundbild, kann eine ObjId, GUID oder Datei im Filesystem sein Es muss ein PDF Dokument sein.																																	
VersionInfo : WIDESTRING	Versionsinforamtion im ELO.																																	
PageAlignment: INTEGER	Wie soll das Hintergrundbild auf dem zu bearbeitenden Dokument ausgerichtet werden: Combination of placement flags, that determine how the source page will be placed on the destination page. This should be a combination of one of the horizontal alignment flags (CPA_Hor???), and the vertical alignment flag (CPA_Ver???) and any additionally required set of available flags (see table below).																																	
	<table><tr><td><u>Flag</u></td><td><u>Value</u></td><td><u>Meaning</u></td></tr><tr><td>CPA_HorLeft</td><td>0x0000</td><td>Align placed content to the left.</td></tr><tr><td>CPA_HorCenter</td><td>0x0001</td><td>Center placed content.</td></tr><tr><td>CPA_HorRigth</td><td>0x0002</td><td>Align placed content to the right.</td></tr><tr><td>CPA_HorFit</td><td>0x0003</td><td>Fit source page width to destination page width.</td></tr><tr><td>CPA_VerBottom</td><td>0x0000</td><td>Align placed content to the bottom.</td></tr><tr><td>CPA_VerCenter</td><td>0x0010</td><td>Center placed content.</td></tr><tr><td>CPA_VerTop</td><td>0x0020</td><td>Align placed content to the top.</td></tr><tr><td>CPA_VerFit</td><td>0x0030</td><td>Fit source page height to destination page height.</td></tr><tr><td>CPA_Foreground</td><td>0x0100</td><td>Place source page content as foreground if set, otherwise placed as background</td></tr><tr><td>CPA_KeepAspect</td><td>0x0200</td><td>Keep source page aspect ratio.</td></tr></table>	<u>Flag</u>	<u>Value</u>	<u>Meaning</u>	CPA_HorLeft	0x0000	Align placed content to the left.	CPA_HorCenter	0x0001	Center placed content.	CPA_HorRigth	0x0002	Align placed content to the right.	CPA_HorFit	0x0003	Fit source page width to destination page width.	CPA_VerBottom	0x0000	Align placed content to the bottom.	CPA_VerCenter	0x0010	Center placed content.	CPA_VerTop	0x0020	Align placed content to the top.	CPA_VerFit	0x0030	Fit source page height to destination page height.	CPA_Foreground	0x0100	Place source page content as foreground if set, otherwise placed as background	CPA_KeepAspect	0x0200	Keep source page aspect ratio.
	<u>Flag</u>	<u>Value</u>	<u>Meaning</u>																															
	CPA_HorLeft	0x0000	Align placed content to the left.																															
	CPA_HorCenter	0x0001	Center placed content.																															
	CPA_HorRigth	0x0002	Align placed content to the right.																															
	CPA_HorFit	0x0003	Fit source page width to destination page width.																															
	CPA_VerBottom	0x0000	Align placed content to the bottom.																															
	CPA_VerCenter	0x0010	Center placed content.																															
	CPA_VerTop	0x0020	Align placed content to the top.																															
	CPA_VerFit	0x0030	Fit source page height to destination page height.																															
	CPA_Foreground	0x0100	Place source page content as foreground if set, otherwise placed as background																															
CPA_KeepAspect	0x0200	Keep source page aspect ratio.																																

Return

Types	Description
WIDESTRING	Leerstring alles ist OK, Ansonsten Fehlerbeschreibung.

9.2. Get_DocCount

Return

Types	Description
INTEGER	Gibt die Anzahl der Element zurück die über AddDoc hinzugefügt wurden.

9.3. Get_EloFATClient und Set_EloFATClient

Return

Types	Description
WORDBOOL	Soll die Elo Automation Schnittstelle verwendet werden.

Parameters

Parameter	Description
Value : WORDBOOL	#Kein TAG im Quellcode gefunden#

9.4. Login

Description

Muss vor dem ersten Aufruf von AddDoc aufgerufen werden. Elo Objekte werden Instanziiert und Initialisierungsfunktionen werden aufgerufen.

Return

Types	Description
INTEGER	-1 = Fehler in DoInit. -2 = Fehler, Bitte starten Sie ELO und melden Sie sich an!. -3 = Fehler, Fehler beim Anmelden am IX, überprüfen Sie das Log. 1 = Alle OK.

9.5. Logoff

Description

Muss nach dem letzten Aufruf von StartProcess aufgerufen werden. Gibt Objekte wieder frei.

Return

Types	Description
INTEGER	1 Alles OK. -1 Fehler.

9.6. StartProcess

Description

Pro Item in EloDocList muss diese Funktion einmal aufgerufen werden.
Die Verarbeitung des EloDocList Objekts wird entweder per Client oder IX gestartet.

Parameters

Parameter	Description
Item : INTEGER	Index des Elements das Verarbeitet werden soll. (nullbasiert)

Return

Types	Description
INTEGER	<ul style="list-style-type: none"> -1 Fehler, die Liste der zu verarbeitenden Dokumente ist leer. -2 Fehler, ELO Client Objekt wurde nicht initialisiert. -3 Fehler, ELO IX Objekt wurde nicht initialisiert. -4 Fehler, die DocIdent ist keine gültige ObjId oder GUID. -5 Fehler, Entweder ist Datei im FS nicht vorhanden oder der CheckOut hat nicht geklappt. -6 Fehler, CheckOut hat keinen Pfad zu einem Dokument zurückgegeben. -7 Fehler, Exception in ELOClient CheckOutAndCalleitPDF. -9 Fehler, Exception in CheckOutAndCalleitPDF. -> siehe Logfile -10 Fehler, das zu bearbeitenden Dokument konnte nicht heruntergeladen werden. -> siehe Logfile -11 Fehler, das zu bearbeitenden Dokument Dokument ist kein PDF Dokument. -> siehe Logfile -12 Fehler, das Background Dokument konnte nicht heruntergeladen werden. -> siehe Logfile -13 Fehler, das Background Dokument ist kein PDF Dokument. -> siehe Logfile -14 Fehler, beim einchecken das Dokuments, Fehler. -15 Fehler, Exception in editPDF. -> siehe Logfile -16 Fehler, der zu bearbeitende Bereich liegt nicht in der Seitenanzahl das Dokuments. -> siehe Logfile -17 Fehler, in den PDF Komponenten. -> siehe Logfile für Fehlercode -18 Fehler, die Verbindung zum Lizenzserver konnte nicht hergestellt werden. -19 Fehler, Probleme mit Lizenz -> siehe Logfile.

10. Arbeiten mit >docufied<[®] PDFBackgrounder

In ELO Script „PDFBackgrounderClient.vbs“ ist beschrieben wie man mit dem >docufied<[®] PDFBackgrounder arbeitet.

11. Copyright

Das vorliegende Dokument enthält urheberrechtlich geschützte Informationen. Kein Teil dieses Dokuments darf ohne schriftliche Genehmigung der id-netsolutions GmbH kopiert, vervielfältigt oder in eine für Maschinen, insbesondere Datenverarbeitungsanlagen, verwendbare Sprache übertragen werden.

Produktnamen sind nicht immer besonders gekennzeichnet. Bei der Zusammenstellung von Texten und Abbildungen wurde mit größter Sorgfalt vorgegangen. Der Herausgeber behält sich inhaltliche Änderungen dieses Dokumentes ohne Ankündigung vor.

Damit inbegriffen sind auch Änderungen in der Funktionalität der Software.

Der Herausgeber kann für fehlerhafte Angaben und deren Folgen weder eine juristische Verantwortung noch irgendeine Haftung übernehmen.

id-netsolutions GmbH

Segeberger Str. 9-13 a
23863 Kayhude

Tel: +49 40 645040-0
Fax: +49 40 645040-999

kontakt@id-netsolutions.de
www.id-netsolutions.de